



Change & Challenge Together

# 水原大学



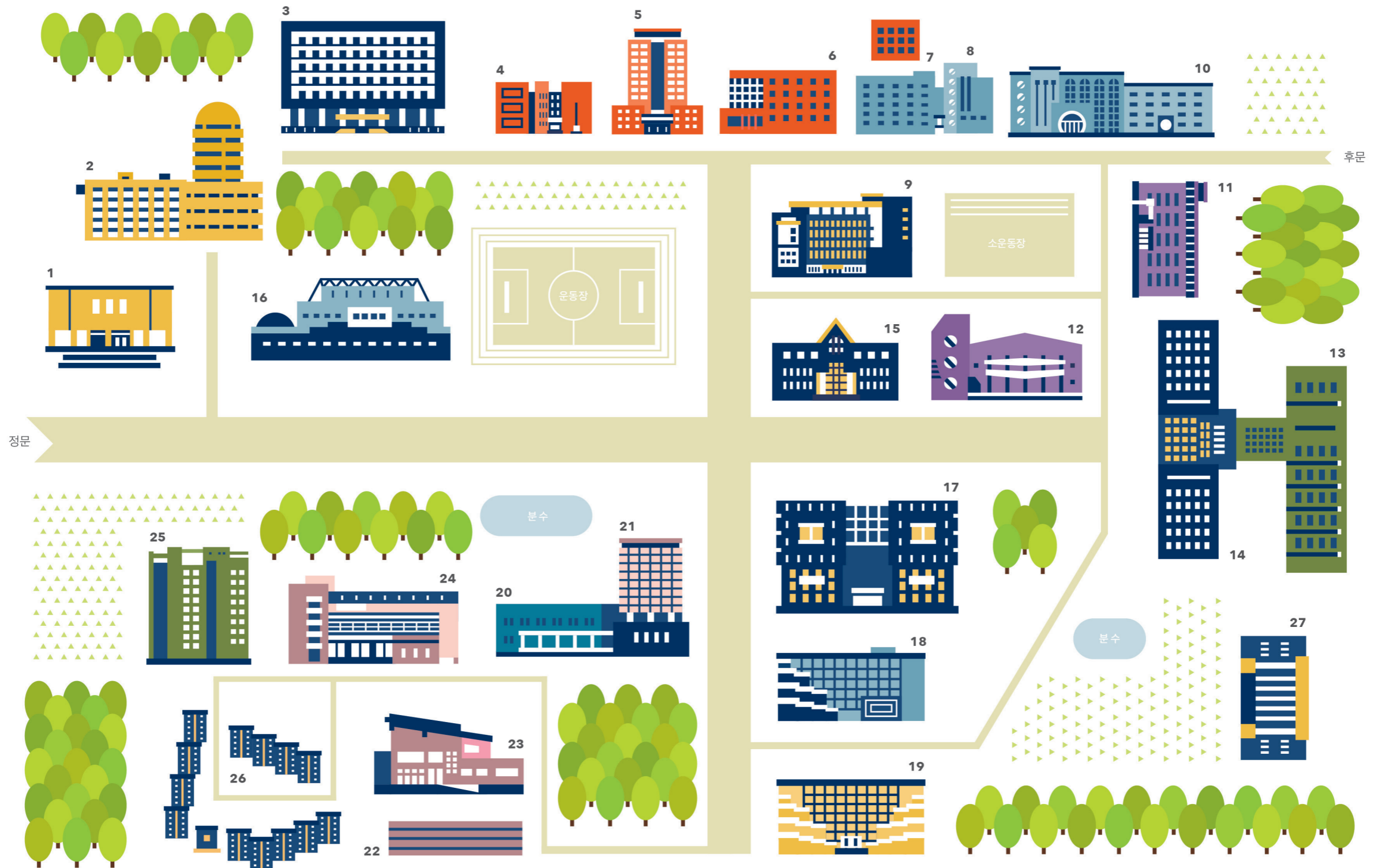


## 目录

1. 水原大学校园地图
2. 校长致辞
3. 地理位置
4. 学校设施介绍
5. 水原大学展望
6. 自豪的水大人
7. 本科入学条件与专业设置
8. 研究生院硕博课程入学条件与专业设置
9. 假期短期研修项目<Koreanology>介绍
10. 韩语教育院介绍与入学
11. 国际交流
12. 入学信息



# 1 水原大学校园地图



- 1. 人文学院
- 2. 教养学院
- 3. 未来创新馆
- 4. 工科学院
- 5. 皋云高精科技院
- 6. 第1工学馆
- 7. 第2工学馆

- 8. 第3工学馆
- 9. ACE教育馆
- 10. 第4工学馆
- 11. 造型馆
- 12. 美术学院
- 13. 国际学院, 平生教育院
- 14. 大学本部

- 15. 学生会馆
- 16. 体育馆
- 17. 中央图书馆
- 18. 健康科学学院
- 19. 社会馆
- 20. Bel canto 艺术中心
- 21. ICT融合学院

- 22. 露天音乐堂
- 23. 音乐学院
- 24. 融合文化艺术学院(Amaranth Hall)
- 25. 经管学院
- 26. 宿舍
- 27. ROTC

## 2 校长致辞

引领21世纪的未来主人公们，欢迎大家来到水原大学！

水原大学创建于1977年，秉承着促进人格涵养和国家发展，实现人类繁荣的教育理念，致力于培养国际社会竞争中引领国家前行的优秀人才。



此后，水原大学发展成为培养了7万5千名（包括研究生院毕业生8500名）在社会各阶层做出积极贡献人才的名牌大学，大学每年会在50多个专业中选拔2800多名（含研究生院500名）新生，并将其培养成为优秀的、具有多种能力的人才。

2018年全新宣布“第二次办学”的水原大学作为第四次产业革命时代未来型创造、融合教育的枢纽，建立了总建筑面积15000坪的未来创新馆，并在建立数字制造中心（DFC）、数据科学-机器学习中心、VR AR-MR中心、BEAUTY科学中心的同时，改革先前教育课程，为培养在智能时代具有洞察力的创造性融合人才做好了全面的准备。

水原大学位于以水原华城、隆建陵为代表的朝阳文化中心，位于以三星电子、现代汽车、起亚汽车为中心的韩国众多中坚制造企业密集的产业中心。根据该地理条件，水原大学作为京畿南部地区的中心大学，正在逐步发展成为引领地区经济、产业、文化发展的大学。

水原大学致力于将学生培养为拥有远大梦想的人才（Ambitious）、创意性人才（Creative）、具有实践能力的人才（Executive），即ACE人才，并通过开展丰富多彩的项目来支持大家的梦想和发展。

希望各位作为引领21世纪的优秀人才，在一直秉承以学生为本作为坚定信念的水原大学里，勇往前行，开创美好未来！

谢谢！

水原大学校长  
**朴哲秀**

## 3 地理位置

水原大学位于离首尔约30公里的南部，距离首尔中心的江南地区只有1个小时车程，到仁川国际机场只需1个半小时。水原大学展现了传统和现代共存的充满活力的韩国面貌。

水原大学邻近朝鲜时代国王居住的华城行宫、朝鲜时代正祖大王陵等韩国代表性的历史古迹。同时，代表着数字韩国、最尖端韩国的三星数码城市距水原大学仅为13.5公里。

水原大学是传统和现代和谐相处的代表性韩国教育场所。

江南	1小时
明洞	1小时20分钟
水原站	20分钟
仁川机场	1小时30分钟
首尔站	50分钟





## 4 学校设施介绍

### 创意工厂 1, 2

在创意工厂中，学生可自由自主开发创业创意，并有机会在市场上进行验证。

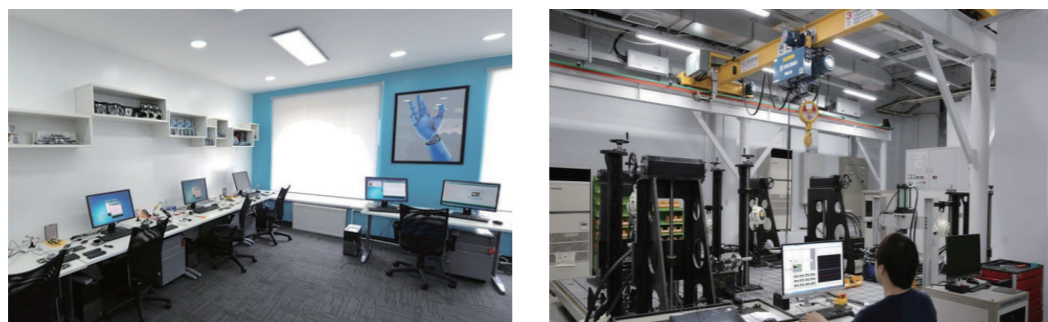


### 启动实验室

启动实验室为怀有创业梦想的人们提供积极企划创业的空间。

### DS研究室

通过分析DS&ML中心签订业务协议的多数企业的大数据，积累大数据研究成果。DS研究室便是有志于此的学生研究员的研究空间。



### ML研究室

利用高性能工作站对水原大学及企业提供的数据进行分析，并负责测试DS Lab开发的新算法功能，是为机器学习及大数据教育研究准备的综合空间。

### 集中开发室 (C2S-Content Creation Studio)

具备物联网、云基服务、基于大数据服务、基于人工智能的服务、游戏、数码媒体等的开发空间。包括以Cell形态设计的开发空间在内，拥有大量个人创作空间，支持学生创业团队和创业孵化中心的中坚风险企业赞助活跃的R&D，并实施产学结合实习项目。



### Maker Studio

Maker Studio负责创业支持团的试制品制作培训，具备积极支持创业企业试制品制作活动的基础。



## 5 水原大学展望

### Change & Challenge Together 2025

为应对近来第四次产业革命引发的社会变化及学龄人口急剧减少等大学教育环境的变化，水原大学构筑了新的大学发展规划与战略体系。

同时，还通过“增强教育竞争力”、“实现全球校园”、“加强产业合作Eco-System”、“经营系统革新”四大战略方向，制定了2018、2022、2025年三个阶段的中长期发展战略。

阶段发展方向是2018年之前，增强大学教育竞争力，为构建地区产学合作Eco-System增强内部与外部发展力度；至2022年，发展成为学生和企业喜爱的，凭借优质的教育从地区型大学扩张为全国大学；至2025年，以进入10大名牌私立学校为目标，通过培养优秀的全面型人才，增强全国范围知名度。

## 6 自豪的水大人



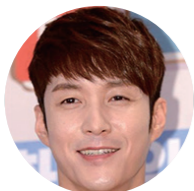
潘昌成  
KakaoStory 开发人



刘锡浩  
韩国M&A 中心代表



柳俊烈  
演员



沈亨倬  
演员



金胜友  
演员



黄正音  
演员

## 7 本科入学条件与专业设置

外国留学生在入学后的一年中需在国际学院学习韩国语、韩国文化、电脑及必修课程。从大二开始，学生可以选择自己希望攻读的专业，进入多样的专业所属学院。

要想入学学习本科课程，需要通过书面材料审核（见下目录）和面试。根据面试结果，第一学期可以获得相当于学费的20%至50%的学费减免，各学期奖学金根据每学期成绩授予。

### 提交材料:

序号	提交材料	新生	插班生
1	入学申请书（本校格式）	✓	✓
2	本人彩色照片3张（3cm×4cm，白色背景）	✓	✓
3	小学、初中毕业证（复印件）	✓	✓
4	外国人专用申请资格确认书（本校格式）	✓	✓
5	高中成绩证明（全学年）及毕业证	✓	✓
6	大学成绩证明（全学年） 及毕业证（成绩证明必须翻译为韩文）		✓
7	出入境事实证明（在韩居住的外国人）	✓	✓
8	学历认证书（在韩居住者请与水原大学联系咨询）	✓	✓
9	外国国籍证明（护照复印件及本国身份证复印件）	✓	✓
10	本人名义存款余额证明（20,000美金以上）	✓	✓
11	家庭关系证明（外交部认证）	✓	✓
12	户口本复印件	✓	✓
13	TOPIK持有者需提交4级以上资格证，或韩国国内 大学韩语课程 4级以上结业证 其中，理工类及音体美相关专业插班生申请者 TOPIK3级即可（但需完成韩国语学堂300小时/ 年的义务学习课程） *英语课程（使用英语授课的课程）-TOEFL 530 （CBT 197, IBT 71），IELTS 5.5, CEFR B2, TEPS 600分以上资格证	✓	✓

• 注意事项：外国学校的毕业证及成绩证明必须翻译成韩语或英语，并公证。外国学校的各种证书需在所在国指定政府机关申请“Apostille认证”，或到所在国的韩国领事馆申请“海外教育机构确认书”或“领事确认书”并提交（根据实际情况可能会要求追加相关材料）。

外国人报名费：新生 10万韩元；插班生 10万韩元（报名费缴付后不予退还。但因天灾，住院等不可抗因素导致无法应试者，提前告知校方，并经判定为实的情况下方可退还报名费）。

所有的资料均发送到国际学院邮件地址 intl.college@suwon.ac.kr



## 招生专业

学部	专业
人文社会科学学院	国语国文学、史学、英语英文学、俄语文学、法学、行政学、消防行政学
经管学院	经营、全球商务、会计、经济金融专业、酒店经营、餐饮经营
工科学院	生物工程与营销、融合化学产业、建设环境工学、环境能源工学、建筑学、城市房地产学、产业工学、机械工学、电子材料工学、电子工学、电气工学、新材料工学、化学工学
ICT融合学院	计算机SW、媒体SW、信息通信、信息保护、数据科学
健康科学学院	儿童家庭福祉专业、服装学专业、食品营养专业、体育、休闲运动、运动健康管理
美术学院	绘画、雕塑、大众传媒设计、时装设计、工艺设计
音乐学院	作曲系、声乐系、钢琴系、管弦乐系、国乐系
融合文化艺术学院	影视系、话剧系、文化创意技术系
国际学院	自由专业

外国留学生除以上专业外，还可选择国际学院独立开设的英语授课专业。国际学院目前开设所有课程以英语进行的创新创业（Innovation and Entrepreneurship）专业。在创新创业专业课程中，学生们将接受到21世纪创新创业，创造新商业机会、创业机会所必需的特性化教育。

所有课程均以英语授课的创新创业课程，为学生提供全球化实地成长为企业人才的机会，在完成4年教育课程后，学生可具备回国积极挖掘创业机会所需的批判思考能力，沟通技巧及创造性解决问题的能力。



## 8 研究生院硕博课程入学条件与专业设置



### 报名资格

- 父母均为外国人
- 在国外修完相当于韩国国内小学、初中、高中12年以上的全部教育课程者

### 报名方法

材料审核与面试（但一般研究生院音乐专业，音乐研究生院需进行面试及器乐考察）  
外国人报名期间，在韩居住的外国人应携带所有材料到研究生院教学科提交申请书及材料，提交的所有文件均需原件。

邮寄的国际信件材料最晚也需在材料报名截止的最后一天之前送达研究生院。只接收原件或原件的公证副件。

文件应以国际邮件形式提交到水原大学研究生院。  
The University of Suwon, Next Innovation XRoad Center, Graduate School Office B108,  
17 Wau-ri, Bongdam-eup, Hwaseong-si, Gyeonggi-do, South Korea, 18323

未用韩语或英语填写的材料必须附上已获得公证的韩文或英文翻译件。提交的所有文件不予退还（未录取者也不予退还）。

## 提交材料

	提交材料	格式类型	参考事项
1	入学申请表 (Application for Admission)  学历查询同意书 (Agreement for Inquiry of Academic Background)	指定格式	- 下载提交材料格式后填写 * 水原大学主页(www.suwon.ac.kr) - 入学/教育 - 研究生院(选择要申请的研究生院) - 入学指南 * 可在外国人报名主页下方下载
2	毕业证明 (Certificate of Graduation)  * 在中国取得学位的情况需另提交学位证明 (Certificate of Degree)	国别格式	- 韩语或英语翻译公证 1) 在中国取得学位的情况：中国教育部运营的学历学位认证中心所发行的学位等材料需提交认证报告 2) 在Apostille加入国取得学位的情况：提交经Apostille确认后的学位(学历)等证明材料 3) 在未加入Apostille国取得学位的情况：提交毕业院校所在国韩国领事或驻韩公馆进行的学位领事认证等证明材料
3	成绩证明 (Transcript of Academic Record)	国别格式	- 韩语或英语翻译公证 - 需进行毕业院校所在国韩领事或驻韩公馆领事认证
4	研究计划 (Research Plan)	指定格式	- 只限申请博士课程申请者 - 下载提交材料格式填写后提交
5	外语能力成绩证明 (Transcript of Foreign Language Test)		1) 加纳, 尼日利亚, 尼泊尔, 缅甸, 孟加拉国, 越南, 蒙古, 斯里兰卡, 乌兹别克斯坦, 乌克兰, 伊朗, 埃及, 印度, 印度尼西亚, 中国, 哈萨克斯坦, 吉尔吉斯斯坦, 泰国, 巴基斯坦, 秘鲁, 菲律宾, 几内亚, 马里, 埃塞尔比亚, 乌干达, 喀麦隆 (法务部长官指定21个国家及重点管理5个国家的公民) - 韩语能力考试(TOPIK) 4级或世宗学堂韩语中级2级以上(艺体能申请者达到3级以上)  - 英语Track入学者需要达到TOEFL 530, CBT 197, iBT 71, IELTS 5.5, CEFR B2, TEPS 600以上  2) 其他国籍 - 韩语能力考试(TOPIK) 需3级以上 - 英语Track入学者, 需TOEFL 530, CBT 197, iBT 71, IELTS 5.5, CEFR B2, TEPS 600以上 - 但与水原大学有姊妹大学关系的外国大学教职员和学生, 若不符合英语能力考试标准的情况, 需经本校国际合作处推荐并在入学后修习外语课程300课时以上
6	简历 (Resume)	任意格式 (A4尺寸)	- 含照片

	提交材料	格式类型	参考事项
7	自我介绍 (A Letter of Self - introduction)	任意格式 (A4尺寸)	
8	护照复印件 (A Copy of The applicant's Passport)		- 提交护照个人信息页
9	身份证复印件 (A copy of Identification Card)		- 国内外居住申请者
10	外国人登录证复印件 (A Copy of The Applicant's Alien Registration Card)		- 限于国内居住申请者 - 需提交登录证正反面
11	(存款) 余额证明 (Certificate of Balance)	银行开具	- 本人或父母名义存款证明(20,000美元以上) - 国内申请者, 以国内银行发行的本人名义提交(20,000美元以上, 1个月内开具)
12	照片2张 (Two Photos)		- 护照照片
13	报名费 (Admission Fee)		- 硕士 50,000韩元/ 博士 60,000韩元 新韩银行140-011-941308 (开户名: 水原大学) - 汇款时需以本人名义汇款



## 研究生院硕博课程专业设置

	研究生院	硕/博士	专业
1	国语国文系	M.A./Ph.D.	国语国文学
2	英语英文系	M.A./Ph.D.	英语英文学
3	中语中文系	M.A.	韩中翻译, 汉语文学
4	管理系	M.A./Ph.D.	人事管理、会计、市场营销、财务论、生产计量及经营信息、经济金融、全球商务
5	计算机系	M.A./Ph.D.	计算机学
6	生命工学系	M.A./Ph.D.	生命工学
7	食品营养系	M.A./Ph.D.	食品营养学
8	儿童家庭福祉系	M.A./Ph.D.	硕士：儿童家庭福祉学 博士：儿童学专业, 家庭福祉商谈
9	雇佣服务研究生院	M.A.	雇佣服务, HR服务
10	电子系	M.A./Ph.D.	电子工学
11	环境工学系	M.A./Ph.D.	环境工学
12	工学研究生院	M.A.	电子工学专业, 无人机产业工学专业
13	体育系	M.A./Ph.D.	体育专业
14	文化艺术研究生院	M.A.	戏剧, 电影, e-Sports
15	美术系	M.A./Ph.D.	硕士：绘画专业, 雕塑专业 博士：美术学专业
16	美术研究生院	M.A.	书法、文人画、西洋画、山水·风俗画、儿童美术
17	音乐系	M.A./Ph.D.	音乐专业

可在网站<https://www.suwon.ac.kr>/查询各专业详细信息  
或电邮 kimyeon95@suwon.ac.kr

\* 国语国文、美术、工学研究生院、无人机产业专业、雇佣服务研究生院、美术研究生院只可以韩语学习, 因此申请者需精通韩语。需提交语言证明材料。



## 9 假期短期研修项目<Koreanology>介绍



韩国学的相关短期课程提供在寒暑假期间集中学习韩国语和韩国文化的机会。

上午学习韩语，下午可以与水原大学的中文专业学生进行会话练习及娱乐活动。特别是下午的语言交换时间里，通过与水原大学中文专业学生进行会话练习可以提高韩语水平。

通过在水原大学进行短期韩国语和对韩国文化的深入学习，可以亲身体验“Dynamic Korea”的实质意义，学习到只有在纯粹的韩国环境中才能体会到的独特韩国文化。而通过访问世界闻名的名胜古迹，在更加深入了解韩国及韩国人的同时，还可亲身体验韩国的多个领域。

### 学习内容

学员根据韩国语测试结果分1、2级，韩语集中课程以小组形式进行。由于一级语法课程以初级学生为对象，将以中文为主开展，口语会话练习以韩语为主进行。所有教师均为韩语母语使用者或达到韩语母语水平的使用者。

韩国文化专题课包括音乐 (K-Pop)、电影 (K-Movie)、韩国传统饮食 (K-Food) 以及韩国美容产业 (K-Beauty) 等众多大众关注的主题。所有课程由韩国文化专家、各细分领域的专业人员以中文开展。为学生能够良好地适应韩国生活，将安排韩国mentor，并安排周五下午参观韩国文化、观光景点。

### 流程包含事项

- 机场接机
- 校内宿舍 (2人间)
- 早餐 (三明治及茶饮)，午餐及晚餐 (学生食堂)
- 旅游及参观

### 日程安排

	一	二	三	四	五	六	日
09:00 ~13:00	韩语课程	韩语课程	韩语课程	韩语课程	韩语课程	德寿宫 国立中央博物馆 GanaArtGallery 南山塔 (会有变动)	休息
13:00 ~14:00	午餐						
14:00 ~15:30	韩国语伴 口语练习	韩国语伴 口语练习	韩国语伴 口语练习	韩国语伴 口语练习	访问韩国 娱乐公司		
15:40 ~17:00	韩国文化	韩国文化	韩国文化	韩国文化			

	一	二	三	四	五	六	日
09:00 ~13:00	韩语课程	韩语课程	韩语课程	韩语课程	韩语课程	参观电视台 (韩国电影记录馆) 访问上岩洞 (tvN, JTBC, MBC, KBS) 桑拿房 (会有变动)	休息
13:00 ~14:00	午餐						
14:00 ~15:30	韩国语伴 口语练习	韩国语伴 口语练习	韩国语伴 口语练习	韩国语伴 口语练习	参观弘益 大学一带		
15:40 ~17:00	韩国文化	韩国文化	韩国文化	韩国文化			

电话：+82-31-229-8077

电邮：intl.college@suwon.ac.kr



# 10 韩语教育院介绍与入学



## 1. 课程日期

学期	授课时间	级别测试	资料接收时间
春	4/20 ~ 6/25	3/13	1/1 ~ 2/14
夏	6/29 ~ 9/1	6/5	4/1 ~ 5/29
秋	9/10 ~ 11/19	8/28	6/1 ~ 7/31
冬	12/4 ~ 2/9	11/20	9/1 ~ 10/30

上述日期每年会略有变动，具体入学日期请参考相应网站

### \*假期TOPIK预备班

- 1) 为参加韩国语能力考试 (TOPIK) 考生准备的备考课程 (每年免费开班4次)
- 2) 课程内容
  - 词汇、语法、写作、听力、阅读专项授课
  - 历年真题讨论
  - 模拟考试

## 2. 课程构成

学期	10周(每年四学期)	课时数	200小时
学习时间	周一~周五(周5天)	班级规模	15人左右
上课时间	1天4小时 (上午班: 09:00~12:50 / 下午班: 13:10 ~ 17:00)		
结业要求	期中考试(40%) + 期末考试(40%) + 平时(20%)综合评价 考试成绩平均70分以上 + 出席率80%以上 同时具备以上条件方可获得结业资格		
其他	文化体验及其他活动		

## 3. 能力为划分授课内容

初级	1级	打招呼、介绍、点菜、购物、乘坐大众交通、邮局、医院、公用电话使用等，培养日常生活中基本和必要的沟通能力。
	2级	
中级	3级	与韩国人见面，对日常生活自由交流意见，对韩国报纸、电视的内容有所了解，培养提高在韩国生活水平的韩国语沟通能力。
	4级	
高级	5级	专业或特殊的环境，如专业资料的阅读或写作，可在韩国企业进行一般性工作。培养在大学能够理解通识课程及以上水平内容的沟通能力。
	6级	



#### 4. 提交材料

提交材料	详细内容
入学申请表	- 韩语文化院主页 <a href="http://koredu.suwon.ac.kr">http://koredu.suwon.ac.kr</a> 资料室下载 - 正确填写可联系本人的电话及电邮地址
护照(复印件)	- 护照复印件一张
照片(原件)	- 3.5cm×4.5cm 尺寸护照照片2张(背面签写本人姓名)
学生身份证(复印件)	- 本人所在国家身份证1张
最终学历毕业证明 (原件)	- 毕业证明需通过韩国领事认证后提交
最终学历成绩证明 (原件)	- 成绩证明需通过韩国领事认证后提交
银行资金证明 (原件)	- 可证明申请者或申请者父母持有相当于\$10,000美金的金额 (证明时间6个月以上) - 银行分行电话机号码, 必须填写负责人姓名  ※证明为父母名义时 1) 需提交近1年每月工资、奖金、税金等详细明细 2) 填写证件签发负责人姓名及单位电话机号码
亲属关系证明 (复印件)	- 亲属关系证明(公证) - 父母所在国身份证 - 父母在职证明原件
报名费	5万韩元

#### ※ 参考事项

- 材料审核过程中可能会要求额外补充材料。
- 提交材料不予退还。
- 提交材料若非韩语或英语、中文, 则需要翻译成韩语或英语、中文后进行公证。
- 提交材料若存在伪造, 将被取消入学, 并且不予退还学费。



#### 咨询

- ① 电邮: kor@suwon.ac.kr
- ② 电话
  - 韩国境内拨打时: 031-229-8270
  - 韩国境外拨打时: 82-31-229-8270
- ③ 传真
  - 韩国境内拨打时: 031-229-8274
  - 韩国境外拨打时: 82-31-229-8274



## 11 国际交流

水原大学为了促进国际交流,开展了多种交流项目,目前与全世界26个国家的141所大学建立了姊妹学校良好关系。



### 中国交流大学名单

中国:

山东师范大学 (Shandong Normal University), 山东理工大学 (Shandong University of Technology), 青岛理工大学 (Qingdao Technology University), 青岛大学 (Qingdao University), 东北电力大学 (Northeast Dianli University), 齐鲁工业大学 (Qilu University of Technology), 南开大学 (Nankai University), 天津中医学院 (Tianjin University of Traditional Chinese Medicine), 北京中医药大学 (Beijing University of Chinese Medicine), 哈尔滨体育学院 (Harbin Institute of Physical Education), 四川音乐学院 (Sichuan Conservatory of Music), 临沂大学 (Linyi University), 南京大学 (Nanjing University), 南京工业大学 (Nanjing University of Technology), 中国吉林大学珠海校区 (Juhai College Jilin University), 云南大学 (Yunnan University), 山东大学威海校区 (Shandong University at Weihai), 哈尔滨工业大学 (哈尔滨) (Harbin Institute of Technology at Harbin), 哈尔滨工业大学 (威海) (Harbin Institute of Technology at Weihai), 西华师范大学 (China West Normal University), 沈阳大学 (Shenyang University), 山东轻工业学院 (Shandong Institute of Light Industry), 邢台学院 (Xingtai University), 吉林警察学院 (Jilin police college), 山东商业职业技术学院 (Shandong Institute of Commerce and Technology), 潍坊科学技术学院 (Weifang University of Science & Technology), 宁波大学 (Ninbo University), 厦门理工大学 (Xiamen University of Technology), 上海交通大学 (Shanghai Jiao Tong University), 海南技师学院 (Hainan Technician College), 成都师范大学 (Chengdu Normal University), 济南大学 (University of Jinan), 武昌理工学院 (Wuchang Univeristy of Technology), 天津体育学院 (Tianjin University of Sport), 海南科学技术学院 (Hainan Normal University), 海南职业技术学院 (Hainan College of Vocation and Technique), 潍坊学院 (Weifang University), 海南师范大学 (Hainan Normal University), 琼台师范学院 (Qiongtai Normal University), 山东财经大学 (Shandong University of Finance and Economics), 海南热带海洋学院 (Hainan Tropical Ocean University), 山东女子学院 (Shandong Women's University), 北京工业大学 (Beijing University of Technology), 广西师范大学 (Guangxi Normal University), 曲阜师范大学 (Qufu Normal University), 江西师范大学 (Jiangxi Normal University), 大庆师范学院 (Daqing Normal University), 东北师范大学人文学院 (College of

Humanities&Sciences of Northeast Nomal University), 吉林建筑大学 (Jilin Jianzhu University), 华东交通大学 (East China Jiaotong University), 辽宁传媒大学 (Liaoning Communication University), 哈尔滨石油大学 (Harbin Institute of Petroleum), 赤峰学院 (Chifeng University), 衡阳师范学院 (Hengyang Normal University), 湖南工业大学 (Hunan University of Technology), 福建医科大学 (Fujian Medical University), 上海海洋大学 (Shanghai Ocean University), 长春工业大学 (Changchun University of Technology), 哈尔滨商业大学 ( Harbin University of Commerce and Technology), 西安理工大学 (Xian University of Technology), 牡丹江师范学院 (Mudanjiang Normal University), 山西理工大学 (Shanxi University of Technology), 山西大学 (Shanxi University), 河北对外经贸学院 (University of International Business and Economics), 山东工商学院 (Shandong Technology and Business University), 绥化大学 (Suihua University), 江西科技学院 (Jiangxi Science& Technology Nomal University), 湖北科学技术学院 (Hubei University of Science and Technology), 湖南幼儿师范学校 (Hunan Collge for Preschool Education), 商洛学院 (Shangluo University), 湖北理工大 (Hubei Polytechnic University), 南昌理工学院 (Nanchang Institute of Technology)

台湾:

铭传大学 (Ming Chuan University)

\*为方便留学生以交换生资格在本校进行学习,可通过下方邮箱地址联系  
usw2562@gmail.com

## 12 入学信息

### 1) 本科入学学费:

报名费: ₩100,000韩元

学费: ₩3,094,000韩元

- 据专业不同学费可能会略有变动
- 学费内包含保险费
- 上述费用根据学校实际情况可能会略有变动

### 2) 硕士 / 博士入学学费:

报名费:

- 硕士 - ₩50,000韩元

- 博士 - ₩60,000韩元

- 入学费: ₩768,000韩元

学费:

人文社会系列 - ₩3,888,000韩元

工学音体美系列 - ₩5,062,000韩元

理学体育系列 - ₩4,591,000韩元

保健系列 - ₩6,100,000韩元

- 据专业不同学费可能会略有变动
- 学费内包含保险费
- 上述费用根据学校实际情况可能会略有变



### 3) 韩语教育院学费

报名费: ₩50,000韩元

学 费: 1学期标准1,200,000韩元/ 首次报名时至少需注册2个学期

保险费: 1学期 60,000韩元, 1年 110,000韩元

教材费: 1学期 4册 70,000韩元

• 上述费用根据学校实际情况可能会略有变动

### 4) 4个月校内宿舍费用

2人间-每人承担费用

区分	费用(韩元)	押金(韩元)	共计(韩元)
校内宿舍	₩850,000	₩100,000	₩950,000



### 6) 入境指南

#### 前往水原大学的大众交通

抵韩后, 可从机场1楼的Gate8外乘坐发往Dongtan的No.8835号机场大巴直达水原大学 (HappyTree 水原大学站)。

\*车票可从机场1楼出口处购买。出关口层的机场内部图可参考以下链接

<https://www.airport.kr/ap/en/map/mapInfo.do?TERMINAL=P01>

\*大巴相关信息可能会有变动, 请在售票处详细咨询发车时间。

#### 大巴票价

- 机场豪华大巴: ₩12,000韩元 ( HappyTree 水原大学站 )

- 车程时间: 约100分钟左右

### 5) 签证申请与入境手续





Change & Challenge Together



## 联络方式

水原大学国际学院

联络电话: +82-31-229-8077

联络电邮: intl.college@suwon.ac.kr